

LA GUIDA PER RICONOSCERE UN FAKE ROLEX



INDICE

- **INTRODUZIONE**

- **IL CORREDO**
 - la scatola
 - gli accessori/garanzia

- **RICONOSCERE UN FAKE**
 - la provenienza
 - il bracciale
 - la ghiera
 - la lancetta dei secondi
 - la lancetta dei minuti
 - i “compax” nel Daytona
 - la micro-incisione sul vetro zaffiro
 - il seriale e la referenza incisi sulla cassa
 - la numerazione seriale Rolex
 - i caratteri
 - il numero 4
 - la lente d’ingrandimento sulla data
 - la corona
 - i perni
 - il logo
 - il retro della cassa
 - l’ologramma - sticker
 - il testo delle scritte

- **VALUTARE UN FAKE**

INTRODUZIONE

Gli orologi originali hanno un prezzo che spazia da €3.000 a €100,000. Dal momento che tanta gente non può permetterseli, l'alternativa più economica è comprare un orologio contraffatto. I fake sono, semplicemente, imitazioni degli orologi prodotti dai marchi più famosi, a prezzi ridicoli. Queste imitazioni hanno aspetto esterno, peso e dettagli molto simili agli originali, ma sono realizzati con una componentistica a basso costo.

La qualità di un orologio contraffatto può variare a seconda di quanto lo si paga. Un'imitazione da €20 avrà una qualità ben più bassa rispetto ad una che ne costa €400. Quest'ultimo tipo di contraffazione applicata all'orologeria è quella più insidiosa in quanto può ingenerare, nell'utente meno esperto e smaliziato, il convincimento di trovarsi di fronte ad un orologio perfettamente originale.

I consigli e gli approfondimenti che seguiranno riguarderanno esclusivamente gli orologi da polso Rolex, dato che questa è la marca col più alto numero di imitazioni sul mercato.

Questa guida ti mostrerà come stare alla larga dai fake. Se hai qualche dubbio sull'orologio che stai acquistando non lo comprare, l'unico modo per essere sicuri che non stai comprando una volgare imitazione è andare da un concessionario Rolex oppure affidarsi a commercianti dalla comprovata reputazione ed esperienza

IL CORREDO

Se stai valutando l'acquisto di un orologio Rolex ricordati che deve essere corredato da:

- a) una scatola specifica per il modello
- b) una serie di accessori
- c) una garanzia individuale

Se l'orologio non è corredato di scatola, accessori e garanzia, personalmente, non lo comprerei, a meno che il venditore rilasci una dichiarazione di originalità e lecita provenienza.



Esempio di orologio completo di scatola, accessori e garanzia

LA SCATOLA

Tutti gli orologi che vengono venduti sono corredati da una scatola, diffida di chi ti vende un orologio senza fornire una scatola. Di solito viene confezionata utilizzando sia pelle di alta qualità che legno, inoltre è contenuta in un involucro esterno fatto di cartone, come mostrato nella foto più in basso.

Alcuni fake di alta qualità sono provvisti sia di scatola sia di accessori, ma le scritte stampate su queste repliche saranno di bassa qualità: consumate e “sbavate”.

Un orologio senza scatola può perdere più del 30% del suo valore originario, ecco perchè chi compra un orologio, normalmente, conserva anche la scatola, se un orologio non è corredato di scatola, molto probabilmente sarà un fake.

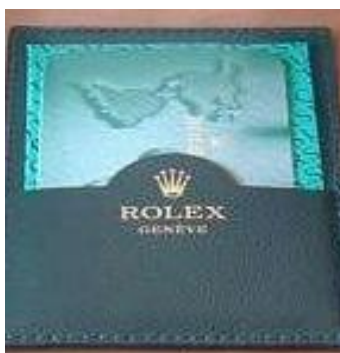


Scatola di legno Rolex e scatola esterna di cartone

GLI ACCESSORI / GARANZIA

Tutti gli orologi acquistati regolarmente hanno una garanzia. Quando la garanzia riporta il numero di serie e la referenza del modello, questi devono corrispondere esattamente a quelli incisi sull'orologio. Il contenuto della scatola può essere il seguente:

il certificato di garanzia



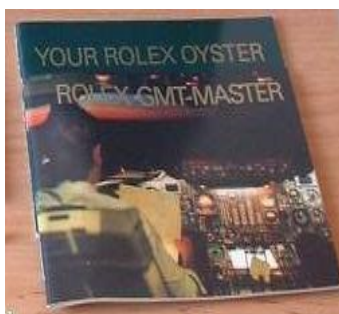
questa card contiene il numero seriale dell'orologio, la referenza del modello e la data d'acquisto. Il codice della referenza deve corrispondere a quello che si trova sul retro della cassa dell'orologio.

Il porta-documenti di pelle



il porta-documenti contiene tutte le carte relative all'orologio. Di solito riporta il marchio della Maison ed è dello stesso colore della scatola.

Il libretto d'istruzioni



contiene istruzioni specifiche che riguardano il funzionamento dell'orologio, come il cambio di ora e data.

L'elenco dei centri assistenza

RICONOSCERE UN FAKE

LA PROVENIENZA

Una Maison con base in Svizzera non venderà mai un orologio prodotto in Indonesia, quindi se noti che l'origine dell'orologio non combacia con quella del produttore, molto probabilmente si tratterà di una volgare imitazione.

IL BRACCIALE

In un Rolex originale il bordo delle maglie sarà omogeneo, questo perchè il bracciale viene costruito utilizzando tre pezzi di metallo. Un pezzo ripiegato insieme a due bordi esterni. Negli orologi più economici ogni maglia è fatta di un singolo pezzo di metallo, ripiegato per creare una maglia. Questo è estremamente facile da riconoscere perchè la qualità è estremamente bassa.



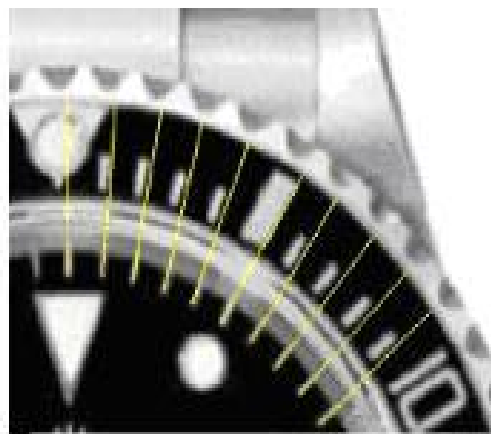
Fake

LA GHIERA

La ghiera, se spostata, deve coincidere esattamente con i minuti riportati sul quadrante. Su di un orologio originale entrambi i segni saranno perfettamente allineati.



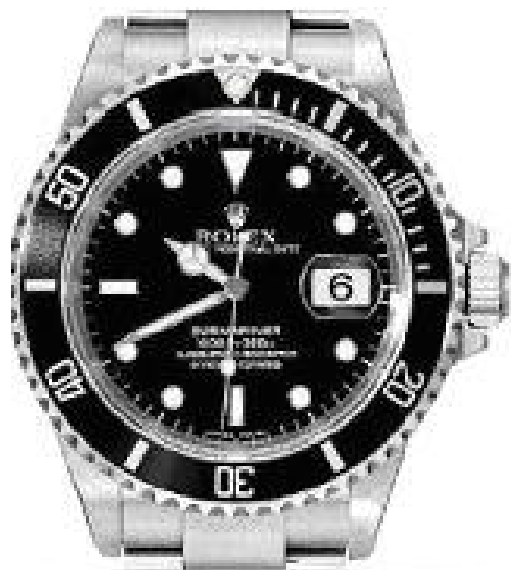
originale



fake

LA LANCETTA DEI SECONDI

Tutti gli orologi Rolex originali hanno una lancetta dei secondi che si muove “armoniosa” nel quadrante, lambendo perfettamente la minuteria. Se questa si muove a scatti oppure è più corta di 2-3 mm siamo in presenza di un fake. Il puntino luminoso sulla lancetta dei secondi deve sfiorare il vertice del triangolo posto ad ore 12, inoltre su tutti gli orologi contraffatti quando si estrae la corona la lancetta dei secondi continua a correre, in un orologio originale la lancetta dei secondi deve fermarsi quando la corona viene estratta completamente.



originale



fake



Originale

LA LANCETTA DEI MINUTI

Il modello *Yacht-Master* presenta una lancetta dei minuti, considerevolmente più spessa rispetto a quella presente su tutti gli altri modelli sportivi. Quindi, per risparmiare soldi, i produttori di fake utilizzano le stesse lancette che si trovano sul modello *Submariner*.



originale

fake

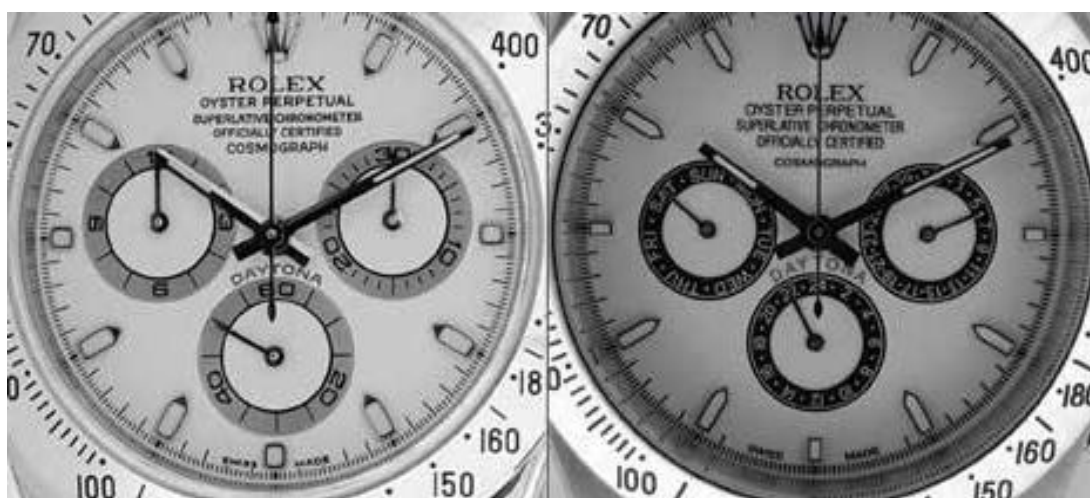
I produttori di orologi falsi spesso usano lancette di dimensione e forme errate: il *Daytona* monta una lancetta dei minuti che copre il 50% della minuteria; i fake sono realizzati con lancette palesemente più corte. Questo perché i produttori di orologi falsi usano pezzi che sono in loro possesso, molto economici. Si noterà come la forma delle lancette nei fake è sbagliata: i modelli recenti di *Daytona* sono costruiti con lancette dalle estremità arrotondate, i produttori di falsi utilizzano le lancette disponibili: in questo caso le lancette del modello *Day-Date*, con l'estremità squadrate



I “COMPAX” NEL DAYTONA

I Rolex *Daytona* originali presentano “compax” sul quadrante con funzioni di cronografo (indicano i minuti e le ore), inoltre va ricordato che la lunga lancetta a punta presente nel quadrante ha funzione di indicare i secondi trascorsi una volta premuto il pulsante del cronometro, la lancetta che indica i secondi è quella che si muove nel “compax” 20/40/60.

I fake raramente ripropongono queste funzioni, ma molto più facilmente riprodurranno la data, il giorno della settimana oppure il secondo fuso orario" (*attenzione: non tutti i fake avranno queste funzioni errate, ma il loro modo di funzionare sarà sicuramente sbagliato*), inoltre posizione e forma di questi “compax” saranno errate: come si evince nella foto più sotto, il fake presenta indicatori più piccoli e posizionati troppo lontani dal bordo esterno del quadrante, mentre il *Daytona* originale presenta indicatori posizionati molto all'esterno rispetto al centro del quadrante, quasi a toccare gli indicatori delle ore 3-6-9.



originale

fake

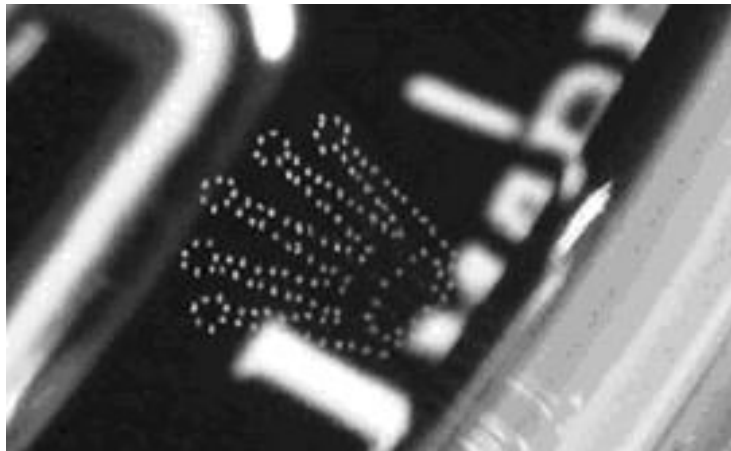
LA MICRO-INCISIONE SUL VETRO ZAFFIRO

A partire dal 2002, Rolex ha iniziato ad incidere sul vetro una mini corona, nella posizione delle ore 6. Questa incisione è abbastanza piccola ed è difficile scorgersela ad occhio nudo. Mentre, quando si utilizza una lente d'ingrandimento, il profilo può essere facilmente riconosciuto, come si vede nell'esempio qui sotto.



Fake

Attenzione: Rolex ha iniziato la fase di incisione sul vetro solo recentemente, si può presumere che l'incisione si troverà su tutti i nuovi modelli prodotti dalla fine del 2003, o dall'inizio del 2004.



originale



Originale



fake

si noterà che l'incisione sul fake è simile all'originale, ma la grande differenza è che i pallini che creano l'incisione sul vetro sono troppo piccoli e imprecisi.

IL SERIALE E LA REFERENZA INCISI SULLA CASSA

Probabilmente il modo più accurato per distinguere un Rolex originale da un fake è individuare il numero seriale e il numero di referenza inciso sulla cassa. Questi speciali numeri di identificazione sono incisi tra le anse, devono corrispondere a quelli stampati sulla garanzia e sono unici per ogni orologio.

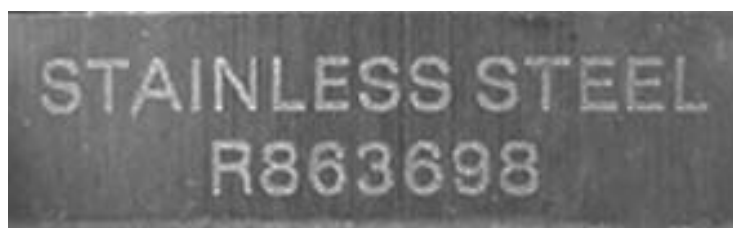
Come si può vedere, l'incisione tra le anse di un orologio originale presenta un tratto molto sottile, che riflette la luce come quella di un diamante. Alcuni fake presenteranno una finitura granulosa inoltre, la distanza tra questi numeri è troppo ravvicinata. I produttori di falsi usano sempre gli stessi numeri su tutti gli orologi: il seriale "R863698" è molto diffuso, ed è un indizio abbastanza chiaro che ci si trova dinnanzi ad un fake.



originale



originale



fake

LA NUMERAZIONE SERIALE ROLEX

Dal 1927, Rolex ha iniziato a contrassegnare ogni cassa Rolex Oyster con un numero di serie unico, per distinguere le une dalle altre. All'incirca nel 1953, i numeri seriali raggiunsero il 999.999, così Rolex invece che aggiungere un settimo numero, fece ripartire i seriali dal 100.001. Nello stesso periodo, Rolex, adottò un altro sistema: stamparono all'interno del fondello della cassa un simbolo rappresentato da un numero Romano e due numeri. I numeri Romani erano I, II, III, IV, ed indicavano in quale trimestre l'orologio era stato prodotto, i numeri arabi semplicemente indicavano l'anno utilizzando due cifre. Quindi, il simbolo III 53 significava che l'orologio era stato prodotto nel terzo trimestre (ad es. luglio-settembre) del 1953. Questa simbologia è stata utilizzata all'incirca fino al 1970. Attorno ai primi anni del 1960, la numerazione arrivò ancora una volta al numero 999.999, ma questa volta venne aggiunto il settimo numero fino alla metà del 1987, quando la numerazione raggiunse quota 9.999.999. Questa volta, la Rolex scelse di far precedere una lettera al numero (ad es. R000001). Tutto partì dalla lettera "R", alla quale seguirono le lettere L – E - X, sillabando la parola R O L E X omettendo la lettera "O" per prevenire ogni possibile confusione col numero "0". Questa sequenza continuò fino al novembre 1991, quando venne introdotta una nuova numerazione con le lettere N, C ed S, utilizzate fino al 1993. Nel 1994, Rolex iniziò un'altra sequenza con le lettere W, T ed U, successivamente furono utilizzate le lettere: A, P, e K. Per confondere ulteriormente le idee, molti di questi prefissi hanno funzionato simultaneamente durante questi ultimi anni, dando l'idea di una numerazione "random". Quindi solo Rolex sa esattamente quando un orologio è stato prodotto, e l'informazione non viene divulgata. La lista seguente è composta dai numeri seriali ordinati per anno. Confrontando un numero di serie con quello riportato nell'elenco si dovrebbe riuscire datare l'orologio con buona precisione, ma non è possibile sapere quando l'orologio è uscito dalla fabbrica.

TABELLA NUMERI SERIALI ROLEX

ANNO	DA SERIALE	A SERIALE
1927	20190	21691
1928	23969	24747
1929	28290	
1930/1931/1932	29312	
1933	29933	
1934	30823	
1935	34336	35365
1936	36856	37569
1937	40920	
1938	43793	
1939	71224	
1940	99775	
1941	106047	
1942	143509	202026
1943	230878	
1944	269561	
1945	302459	
1946	367946	387216
1947	529163	
1948	628840	
1951	709249	710776
1952	726639	840396
1953	793930	973830
1954	976195	43325 *
1955	30634	1297xx
1956	139400	217821
1957	216821	358xxx
1958	353343	426510
1959	399xxx	502683
1960	511687	642993
1961	6469xx	702xxx
1962	763663	894xxx
1963	95xxxx	1021800
1964	997436	1195238
1965	120xxxx	1259699
1966	1289727	1557xxx
1967	1554xxx	186xxxx

Le guide di Orologi & Passioni

1968	1720977	2477152
1969	2060xxx	22927xx
1970	2504211	2959xxx
1971	2728xxx	3037xxx
1972	305xxxx	3478400
1973	3523678	3741300
1974	3761535	4194183
1975	3886050	4267100
1976	4155863	4538000
1977	5008000	5367817
1978	5238376	5737030
1979	5952834	6122790
1980	6434000	
1981	6594xxx	6910000
1982	7276753	7437845
1983	7862000	8085072
1984	8338000	
1985	8624000	8734xxx
1986	9290000	9764478
1987	9863279	

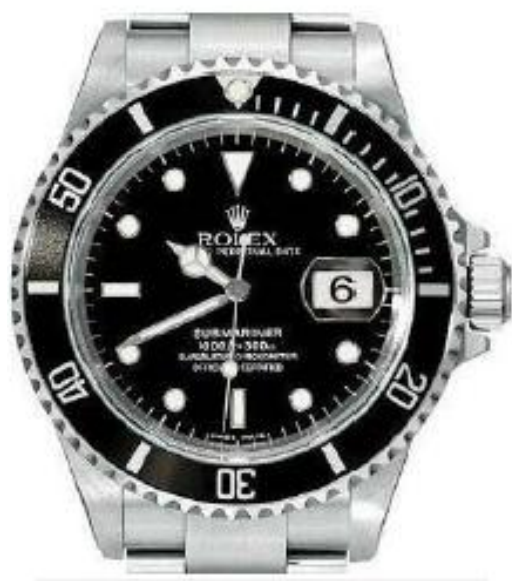
*** Nel 1954 (raggiunto il seriale 999.999) la numerazione ripartì dallo 0**

LETTERA	DALL'ANNO
R	1987
L	1988
E	1990
X	1991
N	1991 (Nov)
C	1992
S	1993
W	1994
T	1996
U	1997 (Ago)
A	1998 (Nov)
P	2000 (Gen)
K	2001 (Set)
Y	2002 (Set)
F	2003 (Set)
D	2005 (Apr)

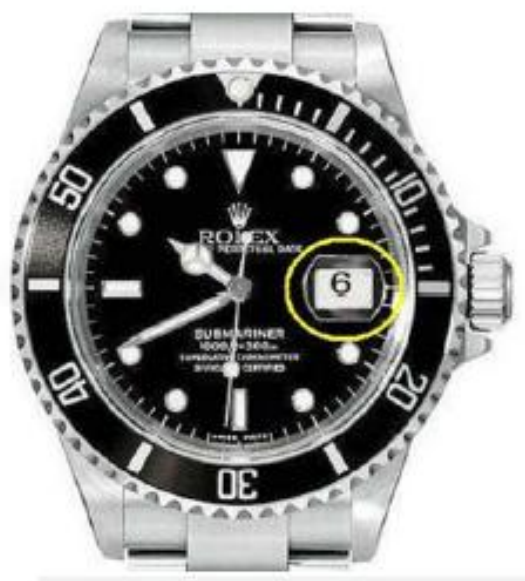
**** Nel 1987 fu introdotta una lettera anteposta ai numeri dei seriali**

I CARATTERI

I caratteri utilizzati per i numeri devono essere perfettamente allineati alla lancetta dei secondi, quando quest'ultima passa sopra di loro. I numeri nella finestrella della data dovrebbero essere perfettamente al centro della lente d'ingrandimento. Su quasi tutti i fake la data sarà sistematicamente o più alta o più bassa rispetto al centro.



originale



fake

IL NUMERO 4

In un Rolex originale la parte interna del numero 4 sarà formata di 4 piccoli bordi. Se osservate molto attentamente il numero 4 e vedete quattro bordi distinti state guardando una replica.

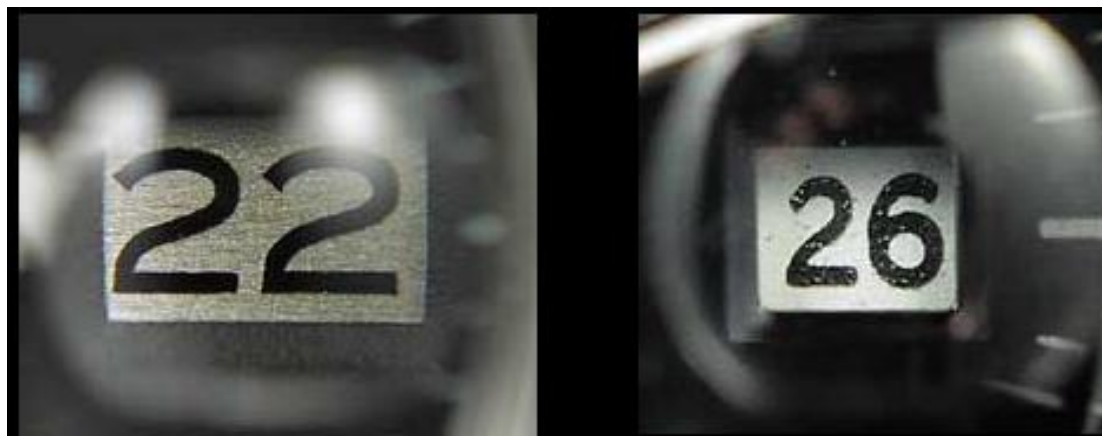


originale

fake

LA LENTE D'INGRANDIMENTO SULLA DATA

In un Rolex originale il “Cyclope” ingrandirà la data di 2.5 volte. Il fake non avrà ingrandimento oppure il rapporto d’ingrandimento risulterà errato. In un orologio originale la data “riempirà” perfettamente la lente d’ingrandimento, inoltre, il “Cyclope”, avrà un bordo tagliente in corrispondenza dell’attaccatura con il vetro, questo particolare difficilmente viene colto ad occhio nudo, ma può essere percepito distintamente appoggiando il dito intorno al “Cyclope”.



originale

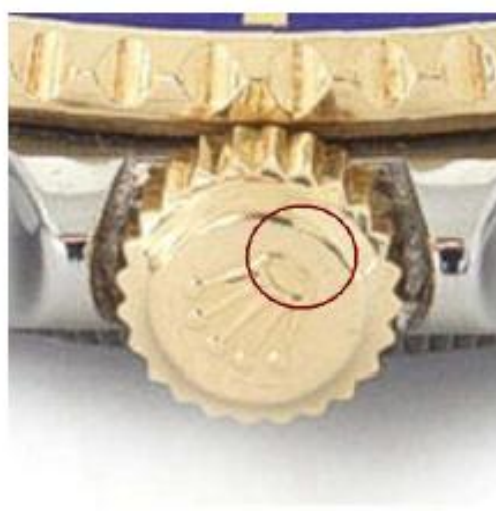
fake

LA CORONA

In un orologio molto costoso, qual'è un Rolex, la corona è ricavata da un singolo pezzo di metallo, in un fake il logo sulla corona è incollato una volta completato l'orologio. La piccola macchia di colla può essere vista utilizzando un monocolo. La corona riporterà incisi tre piccoli punti o una linea, come si vede nella foto.



originale



fake



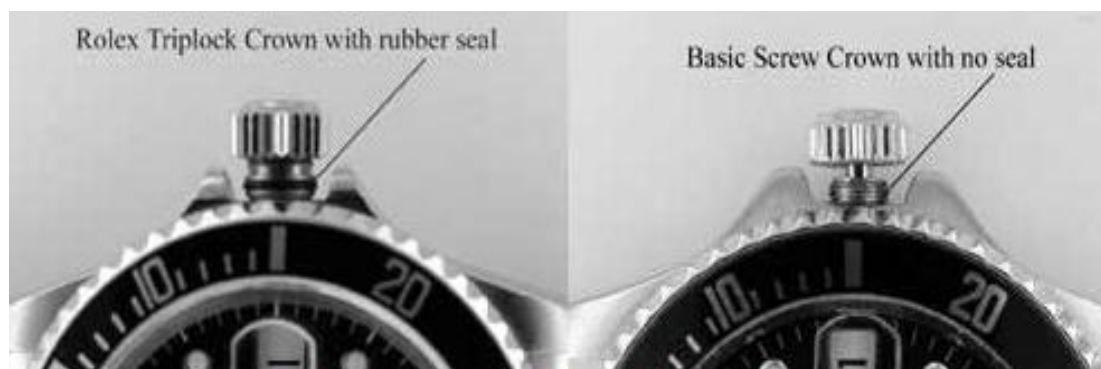
originale



originale

I modelli Rolex forniti di corona *Triplock* (ad es. *Submariner*, *Sea-Dweller* e *Daytona*) utilizzano una guarnizione extra

all'interno dei filetti del tubo della corona. Questa guarnizione assomiglia ad un anello nero ed è visibile quando la corona è totalmente estratta. Come mostrato nella foto in basso, molti fake non montano questa guarnizione nera. Alcuni fake montano una guarnizione simile, ma è un elemento meramente estetico.



originale

fake

I PERNI

I perni che sorreggono le maglie dell'orologio hanno una filettatura, attraverso un monocolo si nota una piccola scanalatura dove infilare un cacciavite, i fake sono sprovvisti di questi perni.



originale



originale



Fake

IL LOGO

il bracciale di un Rolex originale avrà sempre il logo inciso sulla scatoletta, l'assenza del logo è un indizio fondamentale che vi deve portare a considerare il bracciale un falso.



originale



fake



originale

IL RETRO DELLA CASSA

Un Rolex autentico avrà una fondello della cassa a vite con esattamente 144 piccoli denti, è possibile aprire il fondello esclusivamente utilizzando un attrezzo originale Rolex.



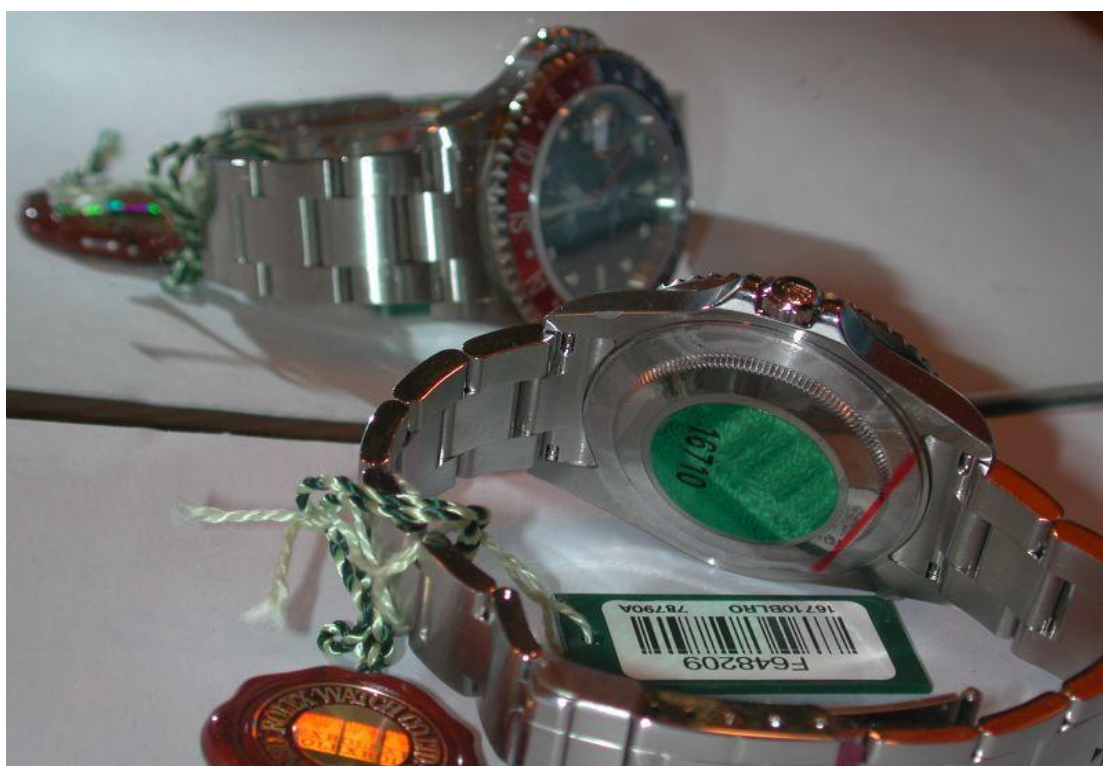
originale

I numeri della referenza sono incisi nella posizione indicata con un cerchietto rosso.



originale

A partire dal 2004 i numeri della referenza del bracciale sono stati incisi all'interno dell'attacco SEL.



originale

Se non vedi nessun numero di referenza potrebbe trattarsi di un fake.

Rolex non ha mai prodotto un orologio con fondello a vista.



Fake

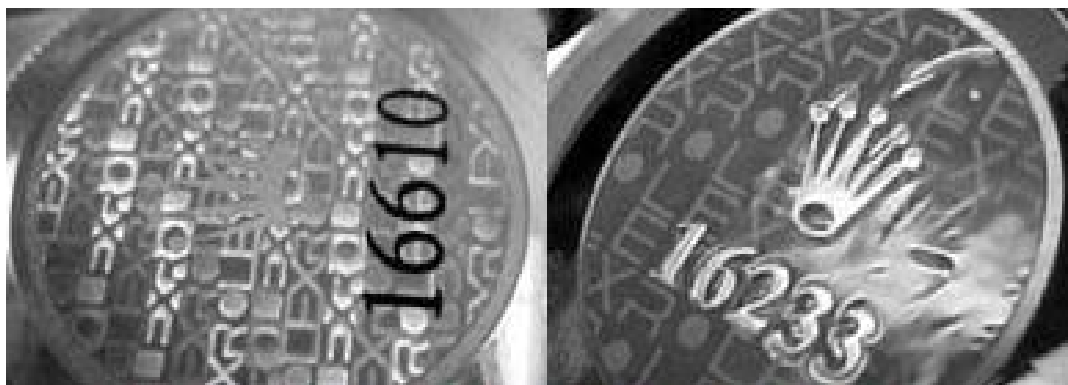
I Rolex, tranne per alcune rarissime serie speciali, non hanno fondelli incisi, hanno sia una fondello perfettamente liscio e regolare sia un fondello con un ologramma che riporta il numero di referenza.



Fake

L'OLOGRAMMA – STICKER

Si trova sul retro dell'orologio. Gli orologi Rolex originali escono dalla fabbrica con uno sticker che identifica la marca e riporta un numero che identifica la referenza del modello. In un fake il numero è inciso sullo sticker una volta prodotto.



originale

fake

Questi sticker riproducono la corona Rolex posizionata sopra al numero di referenza dell'orologio. L'ologramma può essere visto facilmente ruotando l'orologio. La maggior parte degli sticker attaccati ai fake non sono degli ologrammi veri e propri, molto semplicemente si limitano ad alternare due loghi Rolex, e non si notano cambiamenti quando vengono inclinati. Anche se l'orologio è dotato di un ologramma certamente originale bisogna stare con gli occhi ben aperti, questi sticker possono essere acquistati facilmente su internet. Vale la pena di ricordare che gli sticker originali Rolex non venivano prodotti con la raffigurazione della classica corona Rolex fino al 2002, data che ha segnato il rinnovamento degli sticker. Sempre dal 2002, il colore dei numeri che indicano la referenza è passato dal giallo oro al colore attuale: il nero.



originale



fake

IL TESTO DELLE SCRITTE

Tutte le lettere che troviamo sull'orologio e sulla scatola devono essere chiare e definite. I fake non avranno mai la stessa qualità dell'originale, qui sotto è possibile notare il carattere completamente sbagliato, l'anomalo spessore della scritta Rolex ed i contorni della corona non delineati.



originale

fake

VALUTARE UN FAKE

La tabella qui sotto mostra dove vengono prodotti i migliori orologi contraffatti, inoltre si può apprezzare come questi sono ben realizzati.

	Grade 1	Grade 2	Grade 3	Grade 4	Grade 5
Origin	Switzerland	Japan	Japan	Japan	Asia ?
Movement	ETA 25-Jewel	ETA 21-Jewel or 25-Jewel	Generic copy of the ETA movement	Miya Co. 21-Jewel	China ?
Hacking Mech	Yes	Yes	Yes	Some	No
Gold Finish	Triple Wrapped As good as you can get without being solid gold	2-Tone: Triple Wrapped All-gold: Single Wrapped	Gold Plating	Gold Plating	Gold Coloured Metal?
Colour of Gold	Same as Genuine	Some Exact Some Poor	Brownish	Shiny	Shiny
Stainless Steel	Solid 440 Grade	Solid Low-Grade	Solid Low-Grade	Plated	Plated
Weight	Almost Same as Genuine	Up to 20% Light	Up to 20% Light	Up to 35% Light	Up to 50% Light
Water-Resist.	30m Diving	Short Swimming	Short Swimming	Wash Hands Shower	None
Crystal	Genuine Sapphire	Low Quality Sapphire	Mineral	Mineral	Plastic
Retail Price	\$700-\$1200	\$500-\$700	\$300-\$500	\$150-\$250	\$70-\$150
Warranty	1 year	9 months to 1 year	6 months	3-6 months	1-3 months
Approximate Durability	10 Years	1 year normally, maybe a little more	1 year is pushing it	Maybe 6 months but not much more	3 months if you are lucky
Comment	A very nice time piece. Although a little pricey for what you get.	OK quality as far as watches go. Definitely not worth the money.	Cute watch. A little expensive. Might fool someone at a glance.	Ugly and not very well made. Will not fool anyone.	Pure trash. Good for a laugh and little else.

Uno speciale grazie a SEAMASTER 76